

Koncepcja rewitalizacji centrum miejscowości **ZAKRZÓWEK**



Projektanci:

mgr inż. Piotr Szkołut

mgr inż. Karolina Pałgan

mgr inż. Wojciech Januszczyk



GARDEN CONCEPT ARCHITEKCI KRAJOBRAZU
W. JANUSZCZYK, P. SZKOŁUT SPÓŁKA JAWNA
UL. ŚNIEŻYŃSKIEGO 1, 20-706 LUBLIN
tel./fax.: 81 532 33 49,
e-mail: info@gardenconcept.pl

Lublin, kwiecień 2013 r.

Koncepcja rewitalizacji centrum miejscowości Zakrzówek przygotowywana przez zespół projektantów w składzie:

mgr inż. Piotr Szkołut
mgr inż. Karolina Pałgan
mgr inż. Wojciech Januszczyk

Garden Concept
ul. Śnieżyńskiego 1
20-706 Lublin
info@gardenconcept.pl
www.gardenconcept.pl

Opracowanie powstało na podstawie umowy, zawartej w dniu 13 lutego 2013 r. pomiędzy:

Gminą Zakrzówek,
reprezentowaną przez Grzegorza Lemiecha - Wójta Gminy,

a

Garden Concept Architekci Krajobrazu W. Januszczyk, P. Szkołut Sp.j,
z siedzibą w Lublinie przy ul. Śnieżyńskiego 1.

SPIS TREŚCI:

1. OPIS

1. Cel i zakres opracowania.
2. Materiały wyjściowe.
3. Historia i rozwój miejscowości.
4. Stan istniejący.
5. Koncepcja rewitalizacji.
6. Materiały źródłowe.
7. Spis arkuszy.

2. ARKUSZE

KONCEPCJA REWITALIZACJI CENTRUM MIEJSCOWOŚCI ZAKRZÓWEK

- 1.1. Centrum przy ul. Żeromskiego, wersja I. (1:500)
- 1.2. Centrum przy ul. Żeromskiego, wersja I – widoki.
- 2.1. Centrum przy ul. Żeromskiego, wersja II. (1:500)
- 2.2. Centrum przy ul. Żeromskiego, wersja II – widoki.
3. Bulwary nad Bystrzycą. (1:1000)
4. Stadion sportowy; Ujęcie wody źródlanej. (1:1000)

3. PLANSZE PREZENTACYJNE

1. CEL I ZAKRES OPRACOWANIA

Celem niniejszej dokumentacji jest opracowanie projektu koncepcyjnego rewitalizacji centrum miejscowości Zakrzówek.

Miejscowość gminna Zakrzówek, położona jest w południowo-zachodniej części woj. lubelskiego, w pow. kraśnickim.

Zakres przestrzenny opracowania obejmuje obszary:

- zieleńca przy przystanku autobusowym przy ul. Żeromskiego i Ogrodowej (działki nr ew. 763, 762/2, 762/23, 762/25, 769),
- terenu w sąsiedztwie Urzędu Gminy przy ul. Żeromskiego (działki nr ew. 1278, 1279),
- bulwarów przy zbiorniku wodnym (działki nr ew. 568, 650),
- parkingu przy ul. Targowej (działki nr ew. 554/2, 566/3),
- źródła przy ul. Partyzantów (działka nr ew. 222),
- stadionu sportowego (działka nr ew. 1255),
- dodatkowo uwzględniono teren przy budynkach Urzędu Gminy i Gminnego Domu Kultury (działki nr ew. 762/1, 762/5, 762/7), stanowiący integralną część centrum miejscowości.

Opracowanie zawiera opis projektowanej koncepcji, uzupełniony dokumentacją fotograficzną. Integralną częścią opracowania są arkusze przedstawiające poszczególne rozwiązania projektowe.



Ryc.1. Lokalizacja obszarów opracowania, (źródło geoportal.gov.pl).

2. MATERIAŁY WYJŚCIOWE

- Mapy sytuacyjno-wysokościowe, skala 1:500, 1:1000, działki nr 763, 762/2, 762/23, 762/25, 769, 1287, 1279, 568, 650, 222, 554/2, 566/3, 1255; wydane przez Starostwo Powiatowe w Kraśniku dnia 21.02.2013 r.
- Skrócony wypis ze skorowidza działek z dnia 27.02.2013r., wydany przez Starostwo Powiatowe w Kraśniku
- 1. Wypis z Planu Zagospodarowania Przestrzennego Gminy Zakrzówek zatwierdzonego Uchwałą Nr XXXI/166/2002 z 16.09.2002r. Rady Gminy Zakrzówek i zmianą Uchwałą Nr XX/88/2008 Rady Gminy Zakrzówek z dnia 24 czerwca 2008r.
- Wytyczne inwestorskie - Gmina Zakrzówek.
- Dokumentacja fotograficzna, wykonana w lutym 2013 r.

3. HISTORIA I ROZWÓJ MIEJSCOWOŚCI

Zakrzówek znajduje się w geograficznym regionie Wyżyny Lubelskiej, na skraju pagórkowatego Roztocza Zachodniego i falistej Wzniosłości Giełczewskiej. Tereny te, charakteryzujące się zróżnicowanym ukształtowaniem terenu i sprzyjającymi warunkami w dolinie rzeki Bystrzycy, były idealnym miejscem dla rozwoju osadnictwa w czasach paleolitu i neolitu.

W okresie średniowiecza walory tego krajobrazu docenił zakon cystersów z Koprzywnicy, zakładając między rokiem 1284 a 1360 wieś Zakrzówek na prawie polskim. W 1424 r. cystersi powierzyli sołtysowi Janowi Siemi ponowną lokację wsi na prawie magdeburskim, dzięki czemu stała się ona dominującą względem przyległych wsi.

W XVI wieku opat koprzywnicki, ufundował w Zakrzówku drewniany kościół podlegający pod parafię w Kraśniku. Od tego momentu stanowił on główny ośrodek życia społecznego i religijnego. Pierwsze informacje o parafii w Zakrzówku pochodzą z 1603 r. Niestety w 1847 roku drewniany kościół spłonął, w związku z czym w okresie 1851-1853 wzniesiono nową świątynię w stylu neoklasycystycznym, która przetrwała do czasów obecnych.

Po III rozbiorze Polski ziemie klucza zakrzóweckiego przeszły pod władanie zaboru austriackiego jako dobra skarbowe. W roku 1807 doszło do zamiany m.in. dóbr Zakrzówek na miasto i dobra Siedlce, pomiędzy Skarbem austriackim a księciem Adamem Kazimierzem Czartoryskim. W 1814 r. posiadłości przejął po ojcu książę Adam Jerzy Czartoryski, jednak w 1831 r. za udział w powstaniu listopadowym władze carskie wciągnęły dobra w Sekwestr Rządowy. W 1866 r. wyszło postanowienie carskie, które ziemie nie objęte uwłaszczeniem – m.in. należące do folwarków Zakrzówek i część lasów nazwanych Majoratem Zakrzówek przekazało rosyjskiemu generałowi-adiutantowi. Założone w tym czasie Towarzystwo Akcyjne Cukrowni „Zakrzówek” w roku 1875 wybudowało pierwszą w guberni lubelskiej wielkoprzemysłową fabrykę cukru. Niestety po dwunastu latach cukrownia upadła, po czym została zakupiona przez kijowskiego kupca Markusa Sachsa, dzięki czemu funkcjonowała do roku 1932 (z przerwą w latach 1915-1922). Nieopodal cukrowni istniały także mniejsze zakłady: browar, gorzelnia oraz fabryka mebli giętych. W 1899 r. otworzono we wsi Gminną Jednoklasową Szkołę Elementarną.

Na początku XX w. ludność gminy Zakrzówek była zróżnicowana pod względem narodowościowym i wyznaniowym, dlatego też na posiadłości właściciela cukrowni wzniesiono dom modlitwy dla ludności żydowskiej, natomiast dla kolonistów wyznania prawosławnego wybudowano cerkiew.

Podczas I wojny światowej przez tereny górnej Bystrzycy trzykrotnie przetoczył się front rosyjsko-austriacki, pozostawiając po sobie duże zniszczenia. W okresie dwudziestolecia międzywojennego nastąpiło odrodzenie życia gospodarczego, społeczno-politycznego i kulturalnego. Rozbudowie uległa sieć szkolnictwa powszechnego w gminie.

II wojna światowa pozostawiła w miejscowości wiele zniszczeń, strat materialnych i cierpienia, będącego udziałem ludności cywilnej - niemal zupełnie zniknęła ludność żydowska. Mieszkańcy gminy brali czynny udział w tajnym nauczaniu oraz w ruchu oporu, organizowanym przez AK, NSZ, BCH i GL/AL.

W czasach Polski Ludowej nastąpił silny rozwój szkolnictwa gminy, skutkujący powstaniem nowego gimnazjum, liceum i szkół zawodowych. Okres PRL przyczynił się do rozwoju sieci dróg oraz bazy spółdzielczych instytucji gospodarczych. Wzniesiono budynki ośrodków zdrowia, Urzędu Gminy, Ochotniczych Straży Pożarnych, oddano do użytku stadion sportowy. W okresie transformacji ustrojowej, za sprawą rozbudowy infrastruktury naziemnej i podziemnej następował dalszy rozwój warunków życia mieszkańców Zakrzówka i okolic.

4. STAN ISTNIEJĄCY

Obecnie miejscowość Zakrzówek posiada status wsi, jednakże wygląd miejscowości oraz liczne funkcje, które pełni zbliżają ją do charakteru małego miasteczka. Atrakcyjne krajobrazowo położenie, w pobliżu źródeł Bystrzycy i w otoczeniu lasów stanowi jeden z głównych atutów miejscowości. Na terenie miasteczka zachowało się wiele obiektów zabytkowych świadczących o przeszłości Zakrzówka. Zabudowę stanowią głównie jedno lub dwukondygnacyjne domy mieszkalne. Wyjątkowo pojawiają się obiekty wyższe. Większość zabudowy jest murowana, zachowały się również starsze obiekty drewniane.

4.1. Centrum przy ul Żeromskiego

W Zakrzówku brak jest typowego, wyodrębnionego rynku. Centrum miejscowości stanowi teren, przy którym skupiają się główne obiekty usługowo-administracyjne. Przestrzeń ta podzielona jest na kilka części powiązanych komunikacyjnie ul. Żeromskiego i drogą wewnętrzną biegnącą od ul. Ogrodowej do ul. Wyspiańskiego.

Pierwsza z nich to zielony skwer w sąsiedztwie budynku poczty, przy którym znajduje się także przystanek autobusowy. Skwer stanowi formę ogólnie dostępnej, otwartej przestrzeni otoczonej chodnikiem z wydzielonymi miejscami na ławki i obsadzonej drzewami (ryc.2). Przy niewielkim parkingu za budynkiem poczty znajduje się toaleta publiczna.

Kolejną częścią całego układu jest teren przed Urzędem Gminy. Tworzą go prostokątne trawniki, obsadzone pojedynczymi drzewami i krzewami, wydzielone przez chodniki prowadzące do wejść do budynku (ryc.3). W sąsiedztwie budynku, przy ul. Wyspiańskiego wydzielone są parkingi obsługujące głównie petentów Urzędu.

Trzecią część tworzy otwarty, trawiasty teren w bezpośrednim sąsiedztwie Urzędu Gminy, Domu Kultury, Ośrodka Zdrowia i pierzei zabudowy jednorodzinnej (ryc.4). Znajduje się tu nowo utworzony plac zabaw dla dzieci, a tuż przy granicy działki teren przecina droga łącząca ul. Wyspiańskiego z ul. Żeromskiego. Z tego miejsca wychodzi także droga prowadząca na stadion sportowy.

Mało atrakcyjny teren w omawianej przestrzeni stanowi droga od ul. Ogrodowej w kierunku Domu Kultury. Większość powierzchni tworzy tu nawierzchnia żwirowo-ziemna, stanowiąca parking dla samochodów, brak chodników utrudnia komunikację pieszą, a fragmentaryczne skwerki trawnika zajmują blaszane garaże (ryc.5). Droga ta stanowi dojazd do Ochotniczej Straży Pożarnej i Gminnego Domu Kultury, przed którym istnieje wydzielony plac z kostki brukowej, z wyznaczonymi miejscami parkingowymi tuż pod samym wejściem głównym do Domu Kultury, przez co miejsce to jest mało reprezentacyjne (ryc.6).

Cała przestrzeń centrum w chwili obecnej jest niespójna kompozycyjnie, brak jest ładu przestrzennego i powiązań w postaci jednolitej nawierzchni, nasadzeń czy małej architektury.



Ryc.2. Zielony skwer z przystankiem autobusowym przy budynku poczty, (źródło www.zakrzowek.udl.pl).



Ryc.3. Teren przed Urzędem Gminy, (źródło www.zakrzowek.udl.pl).



Ryc.4. Otwarty teren przy ul. Żeromskiego i ul. Wójtowicza, (fot. K Pałgan).



Ryc.6. Istniejące zagospodarowanie terenu przed Gminnym Domem Kultury, (fot. K Pałgan).



Ryc.5. Odcinek drogi od ul. Ogrodowej do ul. Wójtowicza, (fot. K Pałgan).

4.2. Bulwary nad Bystrzycą

Na spiętrzonej odcinku Bystrzycy, przy ul. Partyzantów znajduje się zalew rekreacyjny (ryc.7). W chwili obecnej częściowo zagospodarowany jest tylko wschodni brzeg zalewu. Znajduje się tu ścieżka wykonana z kostki brukowej, z fragmentem betonowego przelewu, zakończona za zabudowaniami młyna, przy której ustawionych jest kilka ławek. Na tym odcinku jest także niewielki, drewniany most łączący wschodni brzeg z terenem zielonym, dochodzącym do ul. Wójtowicza. Na niewielkim odcinku brzegu założono piaszczystą plażę, która niestety nie spełnia odpowiednio swej funkcji, ze względu na niewłaściwą lokalizację jak na tego typu obiekt i zaniedbanie (zarastanie trawą, zanieczyszczenie). Na dalszym odcinku w kierunku południowym zalew stopniowo przechodzi w naturalne koryto rzeki, o bardzo malowniczym przebiegu i naturalnym otoczeniu. Na wysokości ścieżki w kierunku kościoła znajduje się kolejny, tym razem betonowy most. Zalew w Zakrzówku to niezwykle atrakcyjne miejsce wypoczynku dla mieszkańców, zarówno pod względem widokowym jak i przyrodniczym, dlatego też powinno zyskać nowe, bardziej funkcjonalne zagospodarowanie.

4.3. Parking przy ul. Targowej

W pobliżu zalewu, po jego zachodniej stronie znajduje się plac funkcjonujący jako parking samochodowy, głównie na potrzeby odbywającego się cotygodniowego targu. Duży teren umieszczony na nasypie podzielony jest na dwie części przez rów melioracyjny, odprowadzający wodę w kierunku zalewu, przybierający czasowo postać niewielkiego strumienia. Teren ten jest zaniedbany i nie spełnia właściwie swej funkcji ze względu na nieutwardzoną nawierzchnię ziemną (ryc.8).

Ryc.7. Zalew nad Bystrzycą, (źródło www.zakrzowek.udl.pl).

Ryc.8. Teren parkingu przy ul. Targowej, (fot. K Pałgan).

4.4. Źródło przy ul. Partyzantów

W pobliżu zalewu, po przeciwnej stronie ulicy, w otoczeniu zabudowań domków jednorodzinnych i chodnika przy drodze, znajduje się ujęcie wody źródlanej. Prowadzą do niego strome betonowe schody, a samo ujęcie obudowane jest w formie betonowego budynku technicznego, zarządzanego przez Regionalny Zarząd Gospodarki Wodnej w Warszawie (ryc.9). Woda wypływająca ze źródła przechodzi dalej w niewielki strumyk w dolince. Obecnie jest to miejsce zaniedbane, ale o dużym potencjale, zasługujące na renowację, dzięki której stanie się atrakcją turystyczną miejscowości.



Ryc.9. Ujęcie wody źródlanej przy ul. Partyzantów, (fot. K Pałgan).

4.5. Stadion sportowy

Stadion sportowy znajduje się w niedalekiej odległości na wschód od Urzędu Gminy. Na dużym obiekcie wydzielone jest boisko główne do piłki nożnej, boisko treningowe, a także teren rekreacyjny. Przy północno-zachodniej granicy stadionu znajduje się cała infrastruktura obsługująca teren – drewniany budynek techniczny do obsługi imprez okolicznościowych, z niewielkim placem, na którym ustawiana jest scena, nierównomiernie rozmieszczone trybuny na skarpie, budki dla piłkarzy i zabudowania Ludowego Klubu Sportowego „STOK” (ryc.10). Elementami, które uzupełnią teren stadionu i poprawią jego funkcjonowanie będą zadaszania nad trybunami, oświetlenie i połączenie nawierzchnią komunikacji pomiędzy wejściami na stadion i budynkami.



Ryc.10. Stadion sportowy, (źródło www.zakrzowek.udl.pl).

4.6. Zieleń

Zieleń na terenach objętych opracowaniem stanowią przede wszystkim drzewa liściaste. Najważniejszym skupiskiem zieleni jest część przy rzece Bystrzycy, stanowiąca naturalne zadrzewienia łąkowe z przewagą olszy czarnej i naturalne zarośla podmokłych łąk (ryc.11). Na kolejnych obszarach znajdują się pojedyncze okazy starych drzew (ryc.12) i nieliczne egzemplarze nowo nasadzonych, pozostałą część zieleni stanowią trawniki (skwer przy poczcie i skwer przy Urzędzie Gminy, boisko). Dominującymi gatunkami są: klon pospolity *Acer platanoides*, kasztanowiec pospolity *Aesculus hippocastanum*, oraz młode nasadzenia klonu w odmianie kulistej *Acer platanoides* 'Globosum' i jabłoni ozdobnej *Malus* sp. Zieleń związana z niniejszymi terenami tworzą również drzewa rosnące wzdłuż ciągów komunikacyjnych, a także nasadzenia prywatnych ogrodów przy zabudowaniach.



Ryc.11. Zadrzewienia łąkowe nad Bystrzycą, (fot. K Pałgan).



Ryc.12. Szpaler klonów pospolitych i kasztanowca pospolitego przy ul. Żeromskiego, (fot. K Pałgan).

4.7. Funkcje terenu

Obszary objęte opracowaniem pełnią wiele istotnych dla miejscowości funkcji.

Funkcja reprezentacyjna

Obszar skweru przy poczcie wraz z terenem przy Urzędzie Gminy i Gminnym Domu Kultury stanowią centrum miejscowości, w którym znajdują się ważne obiekty użyteczności publicznej. Wygląd tych miejsc wpływa więc na wizerunek całej miejscowości, a jego właściwa rewaloryzacja może przyczynić się do znaczącej poprawy tego wizerunku i budowania tożsamości miejsca.

Funkcja komunikacyjna

Wszystkie z opracowywanych obszarów (poza boiskiem sportowym) znajdują się przy głównych ulicach w miejscowości - ul. Partyzantów (droga wojewódzka 842 Rudnik-Krasnystaw) i ul. Żeromskiego (droga powiatowa 2289L). Ze względu na lokalizację przystanku autobusowego na skwerze przy skrzyżowaniu ul. Żeromskiego z Ogrodową stanowi, miejsce to stanowi swego rodzaju poczekalnię dla osób podróżujących.. Ponadto do wszystkich miejsc objętych opracowaniem przyjeżdżają mieszkańcy, dlatego też znajdują się tu liczne przestrzenie parkingowe, często w niewłaściwych miejscach.

Funkcja administracyjno – usługowa

Tę funkcję posiadają tereny przy ul. Żeromskiego, gdzie znajdują się instytucje administracji (Urząd Gminy), kultury (Gminny Domu Kultury, Gminna Biblioteka Publiczna), zdrowia (Gminny Samodzielny Publiczny Zakład Podstawowej Opieki Zdrowotnej) oraz lokale usługowe (poczta, sklepy, apteka).

Funkcja handlowa

Główne targowisko znajduje się przy ul. Targowej. Okazjonalnie, podczas imprez okolicznościowych tereny zielone przy Urzędzie Gminy wykorzystywane są jako miejsce handlu.

Funkcja wypoczynkowa

Funkcję wypoczynkową i rekreacyjną pełnią głównie: bulwar nad zbiornikiem wodnym, skwer przy poczcie i boisko sportowe, gdzie okazjonalnie organizowane są duże festyny i koncerty.

Powyższa systematyka wskazuje, iż poszczególne tereny miejscowości wykorzystywane są przez mieszkańców niezwykle różnorodnie. Stwarza to okazję do nawiązywania kontaktów pomiędzy mieszkańcami i budowania więzi z otaczającą ich przestrzenią. Projektowana koncepcja uwzględnia powyższe funkcje. Zwraca uwagę również na konflikty poszczególnych funkcji, np: reprezentacyjnej i wypoczynkowej z komunikacyjną.

5. KONCEPCJA REWITALIZACJI

5.1. Założenia ogólne

Przedstawiona koncepcja jest wynikiem analizy stanu istniejącego i potrzeb poszczególnych terenów, wynikających ze sposobu ich użytkowania. Zakłada kompleksową odnowę i przedstawia nową aranżację terenów będących przedmiotem opracowania w zakresie nawierzchni, wyposażenia w elementy małej architektury, kompozycji zieleni. Działania te można podzielić na poszczególne etapy, do których przygotować należy projekty szczegółowe. Celem rozwiązań jest:

- scalenie całej przestrzeni centrum miejscowości w spójną kompozycyjnie przestrzeń,
- stworzenie reprezentacyjno-wypoczynkowego placu głównego, podnoszącego atrakcyjność Zakrzówka i jego wizerunek, mogącego służyć różnorodnym celom,
- usprawnienie komunikacji pieszej i jezdnej regulując drogi, wprowadzając chodniki, wyznaczając konkretne miejsca na parkingi,
- ujednoczenie małej architektury, nawierzchni, zieleni,
- odnowa i nadanie nowego charakteru zaniedbanym obiektom.

5.2. Centrum przy ul. Żeromskiego

Dla obszaru centrum miejscowości Zakrzówek przygotowano dwie wersje alternatywnych rozwiązań. Wersja pierwsza uwzględnia rozwiązanie zachowujące istniejący podział przestrzeni w zakresie lokalizacji przystanku autobusowego i zagospodarowania terenu przy Gminnym Domu Kultury. Wersja druga natomiast przedstawia rozwiązanie zakładające stworzenie przystanku autobusowego poza obszarem placu głównego. Uwzględnia także przebudowę terenu przed Domem Kultury tak, aby umożliwić lepszą komunikację jezdnią, a przede wszystkim stworzyć przy tym obiekcie bardziej właściwe dla niego otoczenie.

W obu wersjach koncepcja modernizacji zakłada przede wszystkim utworzenie jednolitej i spójnej kompozycyjnie przestrzeni publicznej, łączącej elementy placu – reprezentacyjnego, ogólnie dostępnego miejsca, przeznaczonego na różne uroczystości kulturalno - rozrywkowe oraz skweru – terenu zielni. Zaprojektowana przestrzeń spełniać będzie przede wszystkim funkcję spacerowo– wypoczynkową oraz edukacyjną i informacyjną. Utworzony nowy plac ma służyć jako centrum życia miejscowości, miejsce spotkań i odpoczynku mieszkańców oraz organizowania różnych wydarzeń. Przed Urzędem Gminy zaprojektowano niewielki, reprezentacyjny plac, wyposażony w elementy małej architektury i otoczony ozdobnymi nasadzeniami zieleni.

Komunikacja i nawierzchnie

Projekt uwzględnia modernizację istniejących ciągów komunikacji jezdnej - uregulowanie szerokości dróg, wjazdów, istniejących parkingów i zaprojektowanie nowych miejsc parkingowych, a także ciągów komunikacji pieszej – regulując przebieg istniejących i projektując nowe chodniki, wyznaczające powiązania komunikacyjne pomiędzy poszczególnymi fragmentami tej przestrzeni.

Wersja druga zagospodarowania centrum Zakrzówka przedstawia możliwość przeniesienia przystanku autobusowego na tereny zielone przy Urzędzie Gminy, dając tym samym możliwość likwidacji fragmentu drogi przy poczcie i powiększenie powierzchni placu głównego. Sam przystanek będzie tu wyposażony w odrębną zatokę dla busów i autobusów, z jednokierunkową organizacją ruchu i wyjazdem przez drogę od ul. Wyspiańskiego do Żeromskiego. Przy tak usytuowanym przystanku zaprojektowano także parking.

Dla podkreślenia rangi centrum jako miejsca reprezentacyjnego zaprojektowano ozdobną nawierzchnię z dekoracyjnej kostki brukowej, o powierzchni z kruszywa naturalnego, w jednolitej kolorystyce odcieni szarości (ryc.13). W wersji pierwszej, na placu głównym nawierzchnię tworzy prosty wzór, naprzemiennych węższych i szerszych pasów z prostokątnej kostki Quadro, wyznaczonych przez wąskie pasy z drobnej kostki Piccola. W wersji drugiej wzór nawierzchni placu oparty został o moduł kwadratu 3x3m. Pozostałe chodniki dla uzyskania jednolitej nawierzchni zaprojektowano z kostki Piccola, poza niewielkim placem przed budynkiem Urzędu, który wypełniono kostką Quadro. Wszystkie nawierzchnie ograniczone są krawężnikami z naturalnego granitu, a wydzielone rabaty z granitowych obrzeży, wyniesionych nad powierzchnię o 3cm.



Ryc.13. Projektowana kostka brukowa Piccola granito i Quadro granito.

Elementy małej architektury

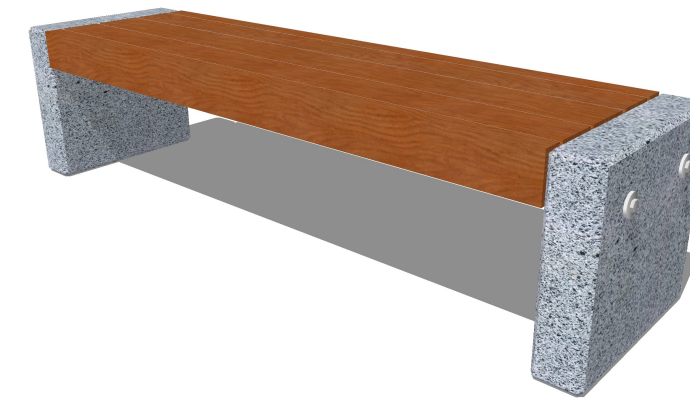
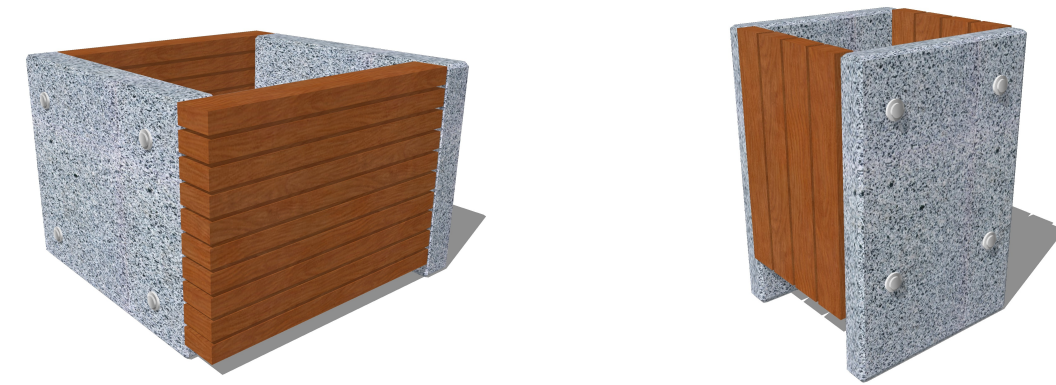
Zaprojektowana mała architektura oraz zastosowane elementy wyposażenia centrum mają na celu wprowadzić nieco nowoczesności oraz zmienić odbiór przestrzeni miasteczka jako atrakcyjnego miejsca wypoczynku.

Teren centrum zyska nową oprawę w postaci jednolitych, prostych w formie i jednocześnie trwałych elementów małej architektury: granitowo-drewnianych ławek, donic na sezonowe rośliny kwitnące i koszy na śmieci (ryc.14). Nowe otoczenie zyskają także drzewa rosnące na terenie placu, poprzez obudowanie ich kratami ochronnymi w nawierzchni (ryc.15). Dla uporządkowania i wskazania miejsc z informacjami na temat miasteczka i gminy, a także zamieszczania drobnych ogłoszeń w kilku miejscach w centrum (plac główny, plac przy Urzędzie, przystanek z wersji II) zaprojektowano tablice informacyjne (ryc.16).

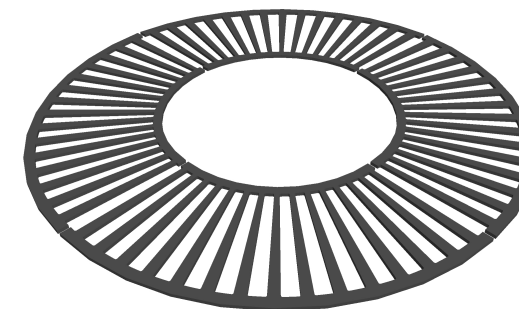
Przy tak zmienionej formie placu zaprojektowano nową, większą bardziej reprezentacyjną i funkcjonalną wiatę przystankową (ryc.17), a także nową toaletę publiczną, o klasycznym wzorze, bardziej pasującym do architektury niewielkiej miejscowości (ryc.18). Kolorystyka w odcieniach szarości obu obiektów nawiązuje do pozostałych elementów małej architektury.

Jedną z nowych atrakcji na placu głównym będzie proste w formie, wykonane ze stali nierdzewnej poidelko, umożliwiające skorzystanie z wody osobom tu wypoczywającym (ryc.19). Jest to swego rodzaju nawiązanie do warunków przyrodniczych gminy Zakrzówek, w której swe źródła ma rzeka Bystrzyca.

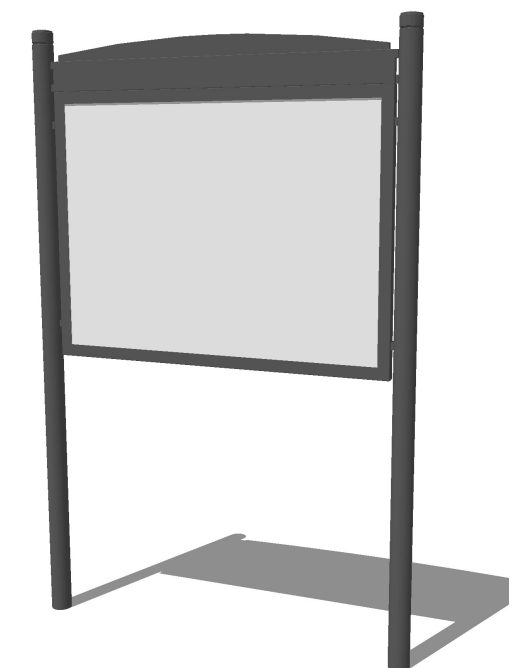
Nowym elementem na placu głównym będzie pomnik dedykowany pamięci Naczelnika Państwa Józefa Piłsudskiego i upamiętniający odzyskanie przez Naród Polski 11 listopada 1918r. Niepodległości. W projekcie wskazano najdogodniejszą lokalizację dla pomnika na placu głównym, nie ingerując w formę jego wyglądu, którego projekt stanowić będzie odrębną dokumentację. Jego otoczeniu zaprojektowano maszty flagowe. Dla zobrazowania przyjęto jeden z dopuszczalnych wzorów, nawiązujący do niegdyś istniejącego pomnika tej treści, w kształcie obelisku (ryc.20). Drugą dopuszczoną propozycją jest nowatorski projekt wykonany przez lokalnych artystów – rzeźbiarzy, przedstawiający postać marszałka Piłsudskiego na koniu (ryc.21).



Ryc.14. Projektowane granitowo-drewniane: donica, kosz na śmieci, ławka firmy Zig-Zag, (K. Pałgan).



Ryc.15. Projektowana krata pod drzewa Savona firmy Komserwis, (K. Pałgan).



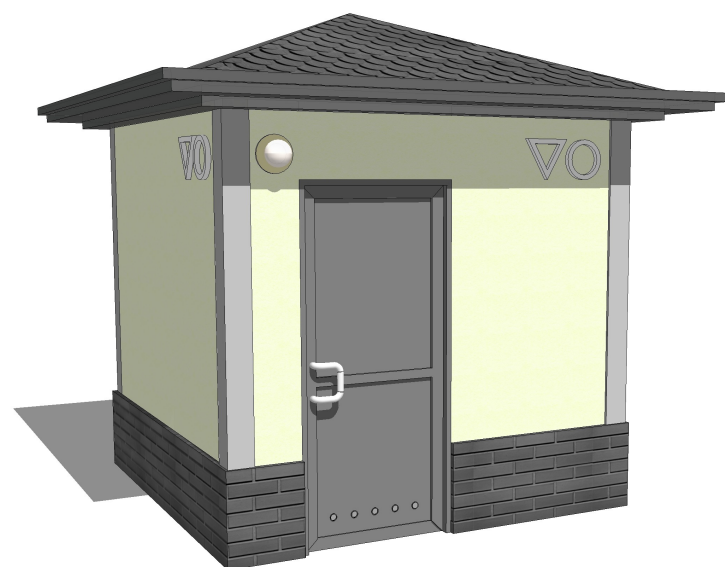
Ryc.16. Projektowana tablica informacyjna York firmy Komserwis., (K. Pałgan).



Ryc.17. Projektowana wiata przystankowa Perła firmy Arret, (K. Pałgan).



Ryc.20. Fotografia z pierwszej poł. XXw przedstawiająca mieszkańców Zakrzówka podczas obchodów pogrzebowych Józefa Piłsudskiego pod upamiętniającym obeliskiem, (zbiory prywatne przekazane przez Inwestora).



Ryc.18. Projektowana toaleta Clasic firmy Budotechnika, (K. Pałgan).



Ryc.19. Projektowane poidelko Fuente firmy Metalco, (www.metalcopolska.pl).



Ryc.21. Wstępny szkic alternatywnego wzoru dla rzeźby upamiętniającej marszałka Piłsudskiego, (zbiory prywatne przekazane przez Inwestora).

Oświetlenie

Na terenie zmodernizowanego centrum zaprojektowano nowy układ oświetlenia podkreślający szczególnie ciągi komunikacyjne i oświetlający plac główny. Do oświetlenia wykorzystano wysokie (6 m), eleganckie lampy z podwójnym i pojedynczym kloszem, które spełnią również funkcję ozdobną (ryc.22). Ich forma umożliwia zamontowanie w okresie świątecznym okolicznościowych instalacji dekoracyjnych, także kamer monitoringu w newralgicznych miejscach placu czy dodatkowych opraw oświetlających pomnik. Dodatkowy efekt wizualny, szczególnie wieczorem dadzą oprawy podświetlające, wbudowane w płytę placu, tuż przy rabatach.



Ryc.22. Projektowane oprawy latarni Iriset firmy Luxan, (K. Pałgan).

Zieleń

Zaprojektowana zieleń ma na celu ożywić i urozmaicić centrum Zakrzówka. Zajmuje ona w dużej części istniejące, ale uregulowane nawierzchnią skwerki zieleni przy poczcie i Urzędzie Gminy oraz nowo zaprojektowane kwadratowe rabaty w płycie placu, których moduł 3x3m i układ wynika ze wzoru nawierzchni. Głównym założeniem podczas projektowania terenów zieleni było zachowanie zieleni istniejącej, dlatego też na placu pozostawiono klony pospolite w odmianie 'Globosum', a także soliterowy okaz klonu pospolitego, nasadzone jabłonie przed Urzędem, szpaler starych drzew przy ul. Żeromskiego i pojedyncze okazy kasztanowców i wierzb przy ul. Wyspiańskiego. Uzupełnieniem dla istniejących drzew będą rabaty z krzewów liściastych i iglastych, uzupełnione jednolitymi nasadzeniami traw ozdobnych – szczególnie dekoracyjnych na terenie placu. Obecnie niezagospodarowane skwerki przy Domu Kultury, Ośrodka Zdrowia i na

terenie drogi za placem głównym, funkcjonujące jako „dzikie parkingi”, zagospodarowano w całości zróżnicowanymi nasadzeniami drzew i krzewów ozdobnych, jednocześnie wskazując do likwidacji stojące tam blaszane garaże. Koncepcja w wersji II uwzględnia również stworzenie szpalerów z klonu pospolitego 'Globosum' wzdłuż projektowanej drogi przy przystanku autobusowym. Drzewa te mają pełnić funkcję ozdobną i izolacyjną, oddzielającą przystanek od ruchliwej ulicy.

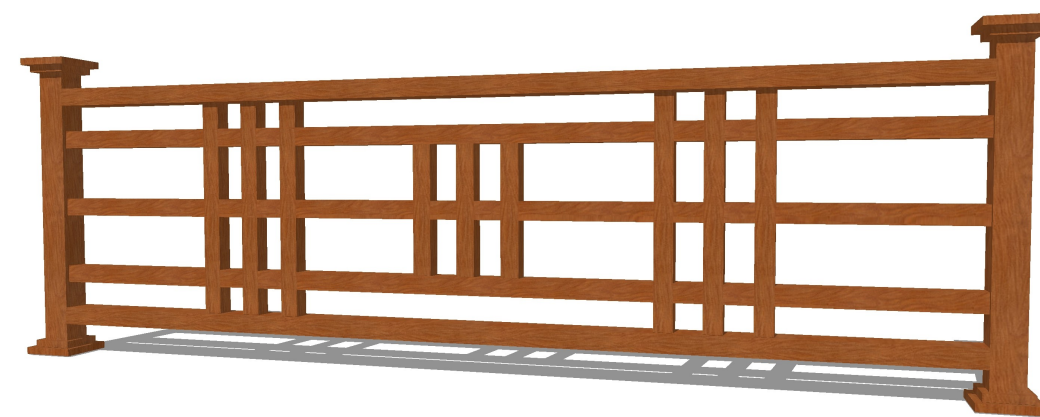
5.3. Bulwary nad Bystrzycą

Projekt koncepcyjny zagospodarowania terenu nad zalewem w Zakrzówku ma za zadanie stworzenie atrakcyjnej przestrzeni sprzyjającej wypoczynkowi i rekreacji. Do tego celu posłużyć ma nowa, rozbudowana infrastruktura na groblach, w postaci ścieżek z kostki brukowej, które faktycznie będą mogły nosić miano bulwaru. Centrum wypoczynku zlokalizowano w najszerzej i najlepiej dostępnej części zalewu, przy drodze wojewódzkiej, tak aby przejeżdżając przez miejscowość stanowiło ono atrakcyjny punkt widokowy.

Główny bulwar zakończono na wysokości młyna, łącząc brzegi zalewu długim drewnianym mostem z ozdobną balustradą (Ryc.23). Podobne w formie, krótsze mosty pojawią się w miejscach istniejących przejść przez rzekę – na odcinku przy ścieżce do kościoła i przejściu przez łąkę do ul. Wójtowicza. Wskazane jest aby dojścia do tych obiektów wykonać np. w postaci żwirowych ścieżek. Na odcinku stanowiącym naturalne koryto rzeki, szczególnie upodobanym przez wędkarzy, projekt nie przewiduje większych ingerencji poza wykonaniem wzmocnionych, zielonych ścieżek na groblach, ułatwiających spacerowanie. Dodatkowym elementem, stanowiącym atrakcję tego terenu jest drewniany pomost w pobliżu wyspy, wychodzący w głąb zbiornika. Całą strefę bulwaru głównego zaopatrzone w rytmicznie rozmieszczone ławki, latarnie i kosze na śmieci, stosując te same modele co w centrum miejscowości.

Dla podkreślenia naturalnych walorów przyrodniczych tego terenu w zagospodarowaniu bulwarów nie przewidziano wprowadzenia wyższej roślinności, poza drobnymi nasadzeniami krzewów na brzegu przy ulicy. Na groblach, na zewnętrznych brzegach ścieżek zaprojektowano atrakcyjne przez cały sezon letni łąki kwiatowe, natomiast na brzegach schodzących do zbiornika wodnego przewidziano utrzymanie koszonych trawników.

Tak zagospodarowana przestrzeń zalewu zachęcać będzie do częstszego, czynnego wypoczynku nad wodą.



Ryc.23. Wzór projektowanego przesła balustrady dla drewnianych mostów i pomostów nad zalewem, (K. Pałgan).

5.4. Parking przy ul. Targowej

Aby teren nad zalewem był bardziej atrakcyjny i funkcjonalny, szczególnie dla turystów spoza miasta, połączono go poprzez drewniany, wielopoziomowy pomost na podmokłej szuwarowej łące z nowo projektowanym parkingiem przy ul. Targowej. Parking zgodnie ze stanem istniejącym stanowią dwie części wydzielone rowem melioracyjnym, na których ruch wyznaczono jako jednokierunkowy. W uregulowanej nawierzchni przestrzeni wyznaczono 56 miejsc parkingowych, w tym 4 dla osób niepełnosprawnych. Tak duży parking może obsłużyć zarówno osoby zwiedzające Zakrzówek, jak i osoby przyjeżdżające na targowisko po drugiej stronie drogi. Aby przesłonić wizualnie parking od sąsiednich zabudowań mieszkalnych, na jego obrzeżach zaprojektowano szerokie pasy nasadzeń liściastych i iglastych drzew i krzewów.

5.5. Źródło przy ul. Partyzantów

Jednym z najatrakcyjniejszych obszarów niniejszego opracowania jest teren, na którym znajduje się ujęcie wody źródlanej. W koncepcji uwzględniono odnowienie tej przestrzeni, tak aby stworzyć swego rodzaju perelkę turystyczną miejscowości. W tym celu betonowy obiekt zyskał nowy wygląd dzięki odnowieniu elewacji i zagospodarowaniu terenu mu towarzyszącego. Źródło podkreślono za pomocą podwyższonego, prostokątnego zbiornika, obudowanego piaskowcem, w którym umieszczono przelew, dzięki któremu wypływająca woda tworzy niewielki wodospad. Na frontowej elewacji ujęcia zaprojektowano ozdobny portal z piaskowca opatrzony wewnątrz roślinnym ornamentem. Po jego obu stronach umieszczono żeliwne, kwadratowe elementy, z których jeden stanowią drzwiczki techniczne, a drugi tablica informacyjna o obiekcie. Cała konstrukcja została podwyższona, tak aby na stropie stworzyć, dostępny szczególnie dla osób niepełnosprawnych i osób z dziećmi taras widokowy z rampą. Od strony chodnika ujęcie odgrodzono ozdobną, stalową barierką, nawiązująca do wzoru barierki drewnianych elementów nad zalewem. Do samego źródła i tworzonego przez nie kamienistego strumyka można dojść po odnowionych schodach z piaskowca. Istniejące na tym terenie strome skarpy opatrzono murkami oporowymi i zagospodarowano ozdobnymi nasadzeniami krzewów i łąki kwietnej.

5.6. Stadion sportowy

Koncepcja zagospodarowania przestrzeni stadionu sportowego uwzględnia przekształcenia głównie w obrębie skarpy przy północno-zachodniej granicy terenu. Wyremontowanym, istniejącym trybunom dla kibiców, symetrycznie rozmieszczonym na skarpie względem budynku technicznego, zwiększono liczbę miejsc do 160 i zaproponowano inne rozmieszczenie kolorystyczne siedzisk. Trybuny zyskają nową oprawę dzięki projektowanym zadaszeniom z konstrukcji stalowej, krytej blachą, w kolorystyce szarości. W związku z proponowaną przebudową skarpy, w celu stworzenia większego placu pod scenę, przesunięciu uległa jedna z budek dla piłkarzy – tak by była symetrycznie względem drugiej. Dla zapewnienia lepszej komunikacji pomiędzy najczęściej używanymi wejściami na stadion i istniejącymi budynkami, za skarpią zaprojektowano ścieżkę z kostki brukowej, z większym placem przy budynku technicznym. Dla zapewnienia oświetlenia boiska głównego i odbywających się na tym terenie imprez zaprojektowano rozmieszczenie sześciu masztów o minimalnej wysokości 16 m, z umieszczonymi podwójnymi projektorami metalohalogenowymi o minimalnej mocy 250 W każdy. Wskazaniem jest aby oprawy umieścić na dwóch do czterech różnych obwodów, w zależności od potrzeb częstszego doświetlenia np. tylko jednej z połówek boiska.

6. MATERIAŁY ŹRÓDŁOWE

- Folder Gmina Zakrzówek
- strona internetowa Gminy Zakrzówek – www.zakrzówek.lubelskie.pl
- strona internetowa www.zakrzówek.udl.pl

7. SPIS ARKUSZY

- 1.1. Centrum przy ul. Żeromskiego, wersja I. (1:500)
- 1.2. Centrum przy ul. Żeromskiego, wersja I – widoki.
- 2.1. Centrum przy ul. Żeromskiego, wersja II. (1:500)
- 2.2. Centrum przy ul. Żeromskiego, wersja II – widoki.
3. Bulwary nad Bystrzycą. (1:1000)
4. Stadion sportowy; Ujęcie wody źródlanej. (1:1000)